

Μέτσοβο

Το Μέτσοβο είναι ορεινή κωμόπολη του νομού Ιωαννίνων σε υψόμετρο 1.160μ. Παραδοσιακός οικισμός, βρίσκεται στο ανατολικό άκρο του νομού, κοντά στον νομό Τρικάλων, στις βόρειες πλαγιές, ανάμεσα στα βουνά της μεγαλύτερης οροσειράς της Ελλάδος, της Πίνδου. Οι κάτοικοί του, ανέρχονται σε 3.195

κατοίκους, είναι κυρίως Βλάχικης καταγωγής και περισσότερο με την κτηνοτροφία. Στο Μέτσοβο έχουν χαρακτηριστεί διατηρητέα μνημεία το μοναστήρι της



Θεοτόκου, κοντά στο Μετσοβίτικο ποταμό, το Μοναστήρι του Αγίου Νικολάου νότια της κωμόπολης και το μοναστήρι της Ζωοδόχου πηγής στη θέση Κιάτρα Ρόσσια (που σημαίνει κόκκινος βράχος/λιθάρι). Στην κωμόπολη λειτουργεί από το 1955 το Λαογραφικό Μουσείο του Ιδρύματος Τοσίτσα (Αρχοντικό Τοσίτσα) το οποίο περιλαμβάνει παραδοσιακά ξυλόγλυπτα έπιπλα, υφαντά και κεντήματα, χρυσοκέντητες φορεσιές, διακοσμητικά και χρηστικά αντικείμενα, όπλα, νομίσματα, αγροτικά σκεύη και εικόνες της περιόδου 1650-1850. Το χειμώνα υπάρχουν οργανωμένα χιονοδρομικά κέντρα (Καρακόλι και Πολιτσιές) τα οποία σε συνδυασμό με την γραφικότητα του τοπίου αποτελούν πόλο έλξης πολλών επισκεπτών. Από το 1988 λειτουργεί η Πινακοθήκη Ε. Αβέρωφ όπου εκτίθενται περίπου 250 πίνακες αξιόλογων ζωγράφων του 19ου και 20ου αιώνα. Η λέξη Μέτσοβο προέρχεται από τα σλαβικά «μέτσκα» (αρκούδα) και «όβο» (χωριό).

Η ιστορία του Μετσόβου

Το 15ο αιώνα το Μέτσοβο περιήλθε υπό την οθωμανική κυριαρχία και έγινε τμήμα των Ιωαννίνων. Μέχρι τότε ήταν ένα μικρό και φτωχό χωριό, το οποίο κατά το επόμενο διάστημα γνώρισε σταδιακή ανάπτυξη λόγω της στρατηγικής του θέσης και της ανάθεσης από την οθωμανική εξουσία της φύλαξης των ορεινών οδικών αρτηριών και του ανεφοδιασμού του οθωμανικού στρατού. Ταυτόχρονα, το Μέτσοβο εξασφάλισε μια σειρά προνομίων το 1430 και - κυρίως - κατά το 1659, που του προσέφεραν ευρεία αυτονομία.



Ακολούθησε η αλματώδης αύξηση του πληθυσμού του Μετσόβου, μέσω της προσέλκυσης κατοίκων από γειτονικές και όχι μόνο περιοχές. Καθ' όλη την τελευταία περίοδο της Οθωμανικής κυριαρχίας (18ος

αιώνας-1913) ο πληθυσμός του Μετσόβου και της Βόρειας Πίνδου υπέφερε από ληστρικές επιδρομές, ενώ κατά την τοπική ελληνική επανάσταση του 1854, η πόλη λεηλατήθηκε από τα οθωμανικά στρατεύματα και τους άνδρες του Θεόδωρου Γρίβα, πρώην στρατηγού του Ελληνικού στρατού, κατά τη σύγκρουσή τους για τον έλεγχο της πόλης.

Κατά τον Α΄ Βαλκανικό Πόλεμο το Μέτσοβο κήκε από συμμορίες. Το τελευταίο δεκαήμερο του Οκτωβρίου του 1912 στρατεύματα εθελοντών από την Κρήτη με περίπου 340 στρατιώτες του τακτικού Ελληνικού Στρατού προέλασαν μέσω της Θεσσαλίας στην τότε ελληνοτουρκική μεθόριο στις κορυφές ανατολικά του Μετσόβου.

Στις 31 Οκτωβρίου 1912 τα ελληνικά στρατεύματα, βοηθούμενα από ανταρτικές ομάδες από την Ήπειρο και εθελοντές από το Μέτσοβο, έχοντας διασχίσει την κορυφογραμμή Κατάρας-Ζυγού κατά τη διάρκεια της νύχτας, επιτέθηκαν στην τουρκική φρουρά του Μετσόβου, που αποτελείτο από 205 στρατιώτες και δύο κανόνια. Η μάχη κράτησε μέχρι τις 4 μ.μ., οπότε οι Οθωμανοί στρατιώτες της φρουράς ύψωσαν λευκή σημαία και παραδόθηκαν.

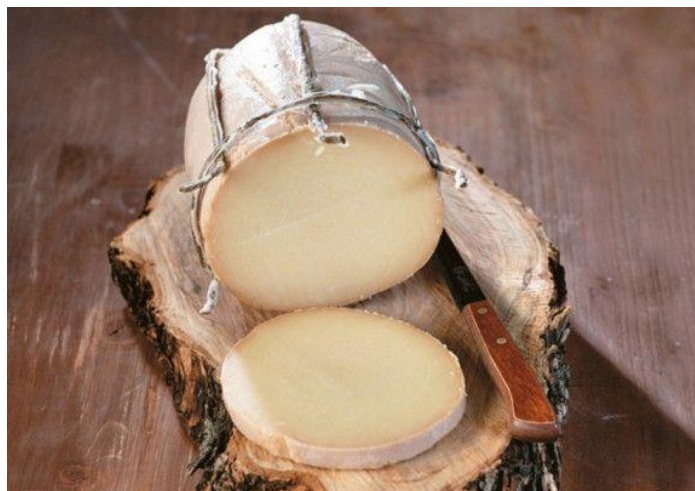
Μετά την απελευθέρωση του Μετσόβου, δημιουργήθηκε το απόσπασμα Μετσόβου, το οποίο, αποτελούμενο από τακτικά και εθελοντικά σώματα, αντιμετώπισε με επιτυχία τις προσπάθειες των τουρκικών δυνάμεων για ανάκτηση της κωμόπολης. Αργότερα, με την αναδιοργάνωση των ελληνικών δυνάμεων στο μέτωπο της Ηπείρου, δημιουργήθηκε στην κωμόπολη η Ταξιαρχία Μετσόβου, που συμμετείχε στις επιχειρήσεις για την κατάληψη του Μπιζανίου.

Τα προνόμια του Μετσόβου

Από τα μέσα του 17ου αιώνα και μετά, οι κάτοικοι της περιοχής του Μετσόβου απαλλάσσονται από τους τακτικούς και έκτατους φόρους που πληρώνουν οι χριστιανοί υπήκοοι άλλων περιοχών, με τον όρο να πληρώνουν κάθε έτος ένα κατ' αποκοπή χρηματικό ποσό. Το οθωμανικό κράτος εφάρμοζε συχνά τέτοιου είδους ρυθμίσεις για ομάδες υπηκόων που προσέφεραν μία ειδική υπηρεσία. Στην περίπτωση του Μετσόβου αφορούσε τη φρούρηση των ορεινών διαβάσεων και την εξυπηρέτηση των διερχομένων. Το συγκεκριμένο φορολογικό καθεστώς δεν συνιστά κάποια μορφή παραχώρησης εδαφικής, πολιτικής ή φορολογικής αυτοδιοίκησης. Η έννοια της αυτονομίας είναι άγνωστη στην οσμανική πολιτειακή αντίληψη.

Τοπικά προϊόντα

Το Μέτσοβο είναι ακόμα γνωστό για την παρασκευή δύο τυριών, με την ονομασία μετσοβόνη (Προϊόντων Ονομασίας Προέλευσης (ΠΟΠ)) και μετσοβέλας. Ένα σημαντικό τμήμα του πληθυσμού απασχολείται στις βιοτεχνίες ξύλου αλλά και γάλακτος (γιαούρτι, βούτυρο, γραβιέρα και κεφαλογραβιέρα) καθώς και στις βιοτεχνίες βαρελιών, κυψελών και ειδών λαϊκής τέχνης (υφαντά, ασημικά, ξυλόγλυπτα κ.α.). Επίσης φημίζεται για την παραγωγή κρασιού με πιο γνωστό παρασκευαστή τον αμπελώνα του κατώιου της οικογενείας των Αβέρωφ.



Η εκπαίδευση στο Μέτσοβο

Στο Μέτσοβο λειτουργεί βρεφονηπιακός σταθμός, νηπιαγωγείο και δημοτικό σχολείο. Για τις ανάγκες της δευτεροβάθμιας εκπαίδευσης έχει ιδρυθεί Γυμνάσιο και Λύκειο (Επαγγελματικό και Γενικό). Στα σχολεία της περιοχής συρρέουν παιδιά από τους γύρω οικισμούς για την βασική τους εκπαίδευση (κυρίως Γυμνάσιο και Λύκειο).



Λύκειο).

Οδική πρόσβαση στο Μέτσοβο

Η οδική πρόσβαση στην ορεινή αυτή περιοχή είναι ιδιαίτερα δύσκολη και κατά τη διάρκεια του χειμώνα επικρατούν ακραία

καιρικά φαινόμενα με υψηλή χιονόπτωση. Για το λόγο αυτό, αλλά και για να γίνει η πρόσβαση πιο προσιτή προς τη βόρεια Ελλάδα, το



Μέτσοβο συνδέθηκε με την Εγνατία οδό, σύνδεση που ολοκληρώθηκε το 2009. Αυτό συνέβαλε σημαντικά στην τουριστική ανάπτυξη της πόλης, καθώς και στην μεταφορά των προϊόντων που παράγει